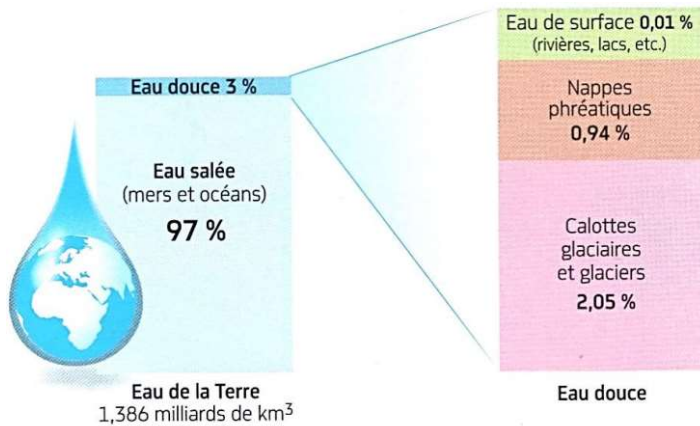


SVT - Cours - Leçon L6

L6-2 L'eau douce, une ressource vitale

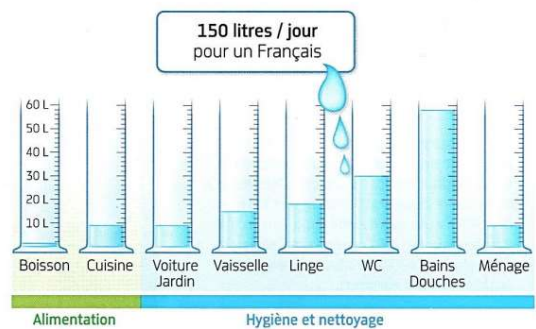
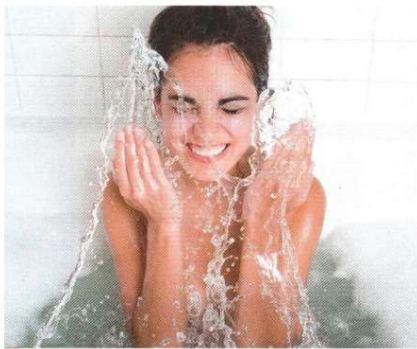
Nom Prénom :

L'eau est une ressource vitale. A l'aide des documents, expliquer les problèmes et les solutions liés à l'exploitation de cette ressource. (D1-4)



Doc.1 : L'eau disponible sur Terre pour les besoins humains.

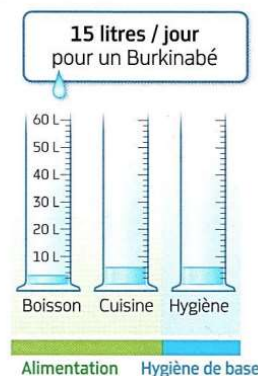
Pour ses usages, l'être humain n'utilise que les eaux douces issues des eaux de surface et des nappes phréatiques (eau souterraine). A l'échelle mondiale, l'obtention d'eau douce à partir du dessalement d'eau de mer reste marginale car les techniques utilisées sont onéreuses et consommatrices de grandes quantités d'énergie.



Doc.2 : En France, un système de distribution de l'eau assure à chaque individu un accès facile et sans limite à cette ressource. Cela peut entraîner des consommations parfois importantes.

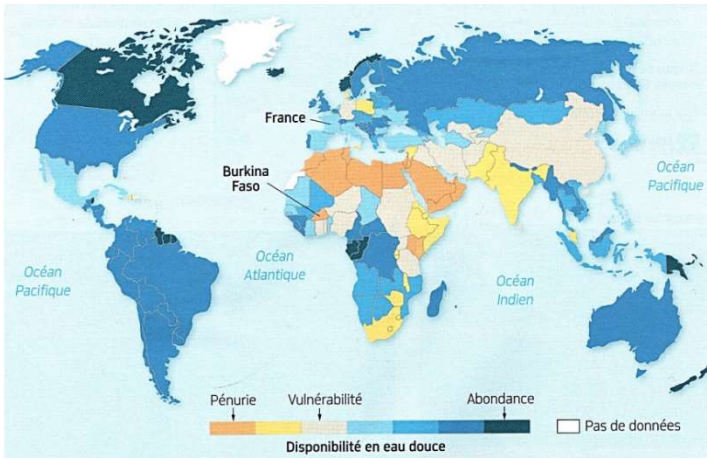
Doc.3 : L'utilisation quotidienne de l'eau en France.

Pour vivre décemment, l'OMS préconise 50 litres d'eau par jour et par personne. Un confort réel est toutefois atteint à partir de 100 litres par personne et par jour.



Doc.4 : Corvée d'eau quotidienne au Burkina Faso par des jeunes femmes. Dans la capitale, Ouagadougou, il est nécessaire de parcourir 1,1 km en moyenne pour s'approvisionner en eau douce.

Doc.5 : L'utilisation quotidienne de l'eau au Burkina Faso.



Doc.6 : Disponibilité en eau douce par an et par personne dans le monde en 2007.

AU QUOTIDIEN, JE FAIS UN GESTE POUR L'EAU

JE FAIS ATTENTION À MA CONSOMMATION D'EAU ET JE VEILLE À NE PAS LA POLLUER

JE CHOISIS MES LESSIVES
Préférer une lessive sans phosphate, ou, mieux encore, écologique et réduire la quantité utilisée. Je peux aussi fabriquer ma lessive "maison" à base de savon de marseille.

JE DÉPOSE LES PRODUITS TOXIQUES DANS UNE LIÈGE ADÉQUÉE
Un litre d'huile usagée jeté dans la nature pollue une surface d'eau de plus de 10 000 m² soit l'équivalent de 2 terrains de football.

JE PRÉFÈRE LA DOUCHE AU BAIN
Prendre une douche plutôt qu'un bain, c'est diviser au minimum par 3 la consommation d'eau.

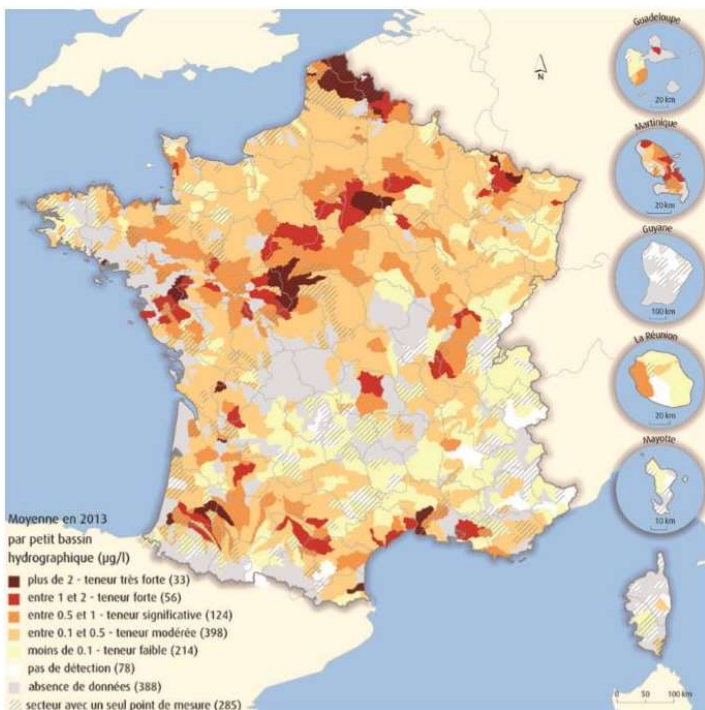
JE PRÉSERVE L'EAU
Arroser le jardin à la tombée de la nuit, c'est bénéfique pour les plantes et permet de réduire la quantité d'eau utilisée.

J'ÉCONOMISE L'EAU
Faire sa vaisselle à la machine peut être plus économique en eau et en électricité si le lave-vaisselle est peu gourmand et utilisé de façon optimale. Choisir de préférence une poignée de lavage "écologique".

JE LUTTE CONTRE LES FUITES
Les fuites sont à l'origine d'un gaspillage qui représente 20% de notre consommation.

JE PRÉSERVE LES MILIEUX AQUATIQUES
Sur le papier ou en verre, ramasser ses déchets avec soi, c'est éviter de transformer notre belle nature en décharge.

Doc.7 : En mettant en pratique quelques conseils simples, une famille peut réduire sa consommation de 40 %. Ces économies permettent également de faire des économies d'énergie (eau chaude) et de réduire le volume des eaux usées qui devront être traitées par la suite.



Doc.8 : Teneur moyenne en pesticides par bassin hydrographique. Une partie des pesticides (herbicides, insecticides...) utilisés pour l'agriculture se retrouve dans les rivières et les pollue. Un cours d'eau contenant plus de 5µg/L de pesticides ne peut pas être utilisé pour produire de l'eau de consommation. Aujourd'hui, le développement de l'agriculture biologique permet de réduire l'utilisation des pesticides.



Doc.9 : Deux types d'arrosage d'un champ de maïs.

L'agriculture représente 70% de la consommation d'eau dans le monde. Il est possible de réduire la quantité d'eau utilisée pour l'irrigation des champs. La technique d'aspersion (à gauche) entraîne de grandes pertes en eau : une partie de l'eau projetée s'évapore et ne tombe pas au sol. L'irrigation au goutte à goutte (à droite) permet d'économiser 20% d'eau.